

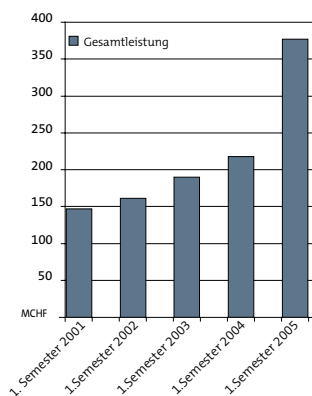
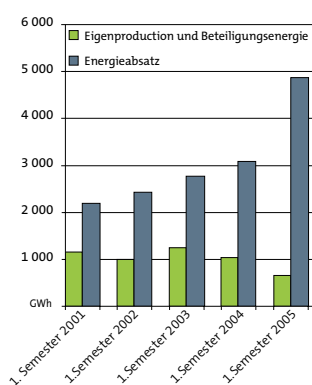


RÄTIA ENERGIE  
GRUPPE



HALBJAHRESBERICHT  
1. JANUAR - 30. JUNI 2005

# Rätia Energie Gruppe im Überblick



## ENERGIEBILANZ

(in GWh)	1. Semester 2005		1. Semester 2004	
Handel	4 401	+ 61 %	2 737	
Versorgung	402	+ 39 %	289	
Pumpen, Eigenbedarf, Verluste	67	+ 14 %	59	
<b>Energieabsatz</b>	<b>4 870</b>	<b>+ 58 %</b>	<b>3 085</b>	
Eigenproduktion	194	- 26 %	262	
Beteiligungsenergie	465	- 40 %	781	
Zukauf und Austausch	4 211	+ 106 %	2 042	
<b>Energiebeschaffung</b>	<b>4 870</b>	<b>+ 58 %</b>	<b>3 085</b>	

## ERGEBNIS

(in MCHF)	1. Semester 2005		1. Semester 2004	
Gesamtleistung	377	+ 73 %	218	
Betriebsergebnis vor Finanzierung und Steuern	64	+ 120 %	29	
<b>Gruppenergebnis</b>	<b>48</b>	<b>+ 65 %</b>	<b>29</b>	
Cashflow	43	- 16 %	51	
Bilanzsumme	1 074		727	
Eigenkapital	377		256	

## TITELSTATISTIK

<b>Grundkapital</b>	2 783 115	Inhaberaktien	à CHF 1.-	MCHF 2.8
	625 000	Partizipationsscheine (PS)	à CHF 1.-	MCHF 0.6

Börsenkurse (in CHF)		1. Semester 2005		1. Semester 2004	
Inhaberaktie	Höchst	331		300	
	Tiefst	285		236	
PS	Höchst	289		236	
	Tiefst	249		189	

Dividende (in CHF)	2004	2003	2002	2001
Inhaberaktie	4.00	1.50 + 1.50	1.48	1.48 + 1.48
PS	4.00	1.50 + 1.50	1.48	1.48 + 1.48

## Aktionariat

Hauptaktionäre	Kanton Graubünden	46.0 %
	Atel	24.6 %
	EGL	21.4 %

Es bestehen keine Vinkulierungs- und Stimmrechtsbeschränkungen.

## KONSOLIDIERTE ERFOLGSRECHNUNG

in TCHF	01.01. bis 30.06.2005	01.01. bis 30.06.2004
Nettoumsatz	363 724	215 963
Übriger betrieblicher Ertrag	13 305	1 898
<b>Gesamtleistung</b>	<b>377 029</b>	<b>217 861</b>
Energiebeschaffung	- 253 972	- 146 338
Material und Fremdleistungen	- 6 574	- 4 033
Personalaufwand	- 22 068	- 13 023
Konzessionsrechtliche Abgaben	- 7 365	- 6 678
Abschreibungen	- 14 490	- 9 212
Übriger betrieblicher Aufwand	- 8 310	- 9 433
<b>Betriebsaufwand</b>	<b>- 312 779</b>	<b>- 188 717</b>
<b>Betriebsergebnis vor Finanzierung und Steuern</b>	<b>64 250</b>	<b>29 144</b>
Finanzertrag	4 372	15 757
Finanzaufwand	- 2 116	- 6 710
Betriebsfremder Ertrag	451	493
Betriebsfremder Aufwand	- 329	- 223
<b>Ordentliches Ergebnis vor Steuern</b>	<b>66 628</b>	<b>38 461</b>
Gewinne aus Veräusserung von Anlagevermögen	2 128	3 425
Übriger ausserordentlicher Ertrag	–	–
Ausserordentlicher Aufwand	–	–
<b>Gruppenergebnis vor Steuern</b>	<b>68 756</b>	<b>41 886</b>
Steuern	- 20 670	- 12 601
<b>Gruppenergebnis einschliesslich Minderheiten</b>	<b>48 086</b>	<b>29 285</b>
Anteil der Minderheiten	211	9
<b>Gruppenergebnis</b>	<b>48 297</b>	<b>29 294</b>

## KONSOLIDIERTE BILANZ (GEKÜRZT)

in TCHF	30.06.2005	31.12.2004
Anlagevermögen	703 995	621 184
Umlaufvermögen	369 648	351 291
<b>Total Aktiven</b>	<b>1 073 643</b>	<b>972 475</b>
Eigenkapital	377 106	342 547
Minderheitsanteile	30 466	6 995
Rückstellungen	248 543	267 839
Langfristige Verbindlichkeiten	176 399	138 076
Kurzfristige Verbindlichkeiten	241 129	217 018
<b>Total Passiven</b>	<b>1 073 643</b>	<b>972 475</b>

## KONSOLIDIERTE MITTELFLUSSRECHNUNG (GEKÜRZT)

in TCHF	01.01. bis 30.06.2005	01.01. bis 30.06.2004
Cashflow	43 280	51 276
Veränderung des Nettoumlaufvermögens	-15 103	73 837
<b>Mittelfluss aus Geschäftstätigkeit</b>	<b>28 177</b>	<b>125 113</b>
<b>Mittelfluss aus Investitionstätigkeit</b>	<b>- 97 301</b>	<b>- 113 676</b>
<b>Mittelfluss aus Finanzierungstätigkeit</b>	<b>48 207</b>	<b>- 10 084</b>
<b>Gesamter Mittelfluss-Saldo</b>	<b>-20 917</b>	<b>1 353</b>

## RECHNUNGSLEGUNG

Die Halbjahresrechnung wurde nach denselben Bilanzierungs- und Bewertungsgrundsätzen wie der Abschluss per 31. Dezember 2004 ermittelt. Die Konsolidierung der Gruppengesellschaften erfolgt in Übereinstimmung mit den Fachempfehlungen zur Rechnungslegung SWISS GAAP FER (Halbjahresrechnung erfolgt gemäss SWISS GAAP FER 12) und vermittelt ein den tatsächlichen Verhältnissen entsprechendes Bild der Vermögens-, Finanz- und Ertragslage. Mit Ausnahme der Bilanz per 31. Dezember 2004 sind die Zahlen ungeprüft.

## KONSOLIDIERUNGSKREIS

Die Rätia Energie Gruppe umfasst die aufgeführten Gesellschaften, welche im Finanzbericht der Rätia Energie Gruppe per 31.12.2004 veröffentlicht wurden. Im 1. Halbjahr 2005 wurde die SECU AG in Klosters durch Fusion zwischen der RE Secura AG, Klosters, und der Secu AG, Ilanz, gegründet

## SONSTIGE ANGABEN

### RÜCKSTELLUNGSPOLITIK

Die Risiken aus langfristigen Liefer- und Abnahmeverpflichtungen werden anhand der Marktentwicklung regelmässig beurteilt. Entsprechend wurden zu Gunsten der Erfolgsrechnung 23 Mio. Franken aufgelöst. Die Verpflichtungen wurden mit 6.2 % abdiskontiert.

### FREMDWÄHRUNGEN

Bei den Fremdwährungen wurde ein Stichtagskurs von EUR/CHF 1.551 und ein Durchschnittskurs von EUR/CHF 1.546 angewendet.

### BÜRGSCHAFTEN, GARANTIEVERPFLICHTUNGEN UND PFANDBESTELLUNGEN Z.G. DRITTER

Wertschriften im Nominalwert von TCHF 50 sind zur Sicherstellung konzessionsrechtlicher Verpflichtungen hinterlegt.

Im Zusammenhang mit Kreditvereinbarungen mit Banken sind per Bilanzstichtag Bankguthaben von 15 Mio. Franken und Depotwerte von 63 Mio. Franken als Sicherstellung hinterlegt. Die damit eingegangenen Kreditvereinbarungen waren am Bilanzstichtag nicht beansprucht.

Es wurden Patronats- und Finanzierungserklärungen über 85 Mio. Franken abgegeben. Es bestehen keine weiteren Pfandbestellungen, Bürgschafts- und Leasingverbindlichkeiten.

### DERIVATIVE INSTRUMENTE

Der am Bilanzstichtag offene Betrag an derivativen Instrumenten beträgt:

	HJ 2005	GJ 2004
Total Kontraktwerte	MCHF 38.8	MCHF –
Total der Wiederbeschaffungswerte	MCHF - 1.0	MCHF –
Transaktionsart	Zinssatzwap	

## STARK WACHSENDE RÄTIA ENERGIE GRUPPE PROFITIERT VON HÖHEREN STROMPREISEN

### HALBJAHRESERGEBNIS

Durch den weiteren Ausbau der internationalen Handelsaktivitäten - teilweise eine Folge der Inbetriebnahme der Berninalleitung - steigerte die Rätia Energie Gruppe den Energieabsatz im ersten Halbjahr 2005 gegenüber der vorjährigen Vergleichsperiode um 58 % auf 4'870 GWh. Dieses Wachstum sowie das deutlich höhere Preisniveau für Energie führten zu einer um 159 Mio. Franken höheren Gesamtleistung von 377 Mio. Franken (+ 73 %). Enthalten ist auch die im letzten Jahr erworbene, im Versorgungsgeschäft aktive aurax-Gruppe, welche erstmals ganzjährig konsolidiert wird.

Die Energiebeschaffung nahm um 108 Mio. Franken auf 254 Mio. Franken (+ 73 %) zu. Darin enthalten ist die marktbedingte Auflösung von 23 Mio. Franken (steuerbereinigt 16 Mio. Franken) nicht mehr benötigten Rückstellungen für Abnahmeverpflichtungen. Obwohl sich im Vorjahr noch ein hochpreisiger Langfristvertrag positiv auswirkte resultierte ein um 120 % besseres Betriebsergebnis von 64 Mio. Franken. Der Cashflow lag bei 43 Mio. Franken. Mit 48 Mio. Franken erreichte Rätia Energie im ersten Halbjahr 2005 eine Gewinnzunahme von 19 Mio. Franken (+ 65 %).

### PROJEKTE

Im Zusammenhang mit dem planmässigen Baufortschritt des Gas-Kombikraftwerkes Teverola (Südtalien) erhöhte sich das Eigenkapital der Projektgesellschaft, was den Zuwachs der Minderheitsanteile um 23 Mio. Franken erklärt. Ende 2006 ist vorgesehen, das 400-MW-Kraftwerk in Betrieb zu nehmen. Die Schaltanlage in Robbia als Bestandteil der neuen Berninalleitung sowie die Kraftwerkserneuerung im Prättigau sind weitere Grossprojekte, deren Fortschritt mit der Planung übereinstimmt. Organisation und Administration werden laufend an das Wachstum angepasst, was verschiedene Projekte in den Bereichen Informatik, Personal, Back office für den Energiehandel, im Controlling und Rechnungswesen mit sich bringt. Unter anderem wird für den Jahresabschluss 2005 die Umstellung der Rechnungslegung auf IFRS vorbereitet. Die Integration der aurax zeigt erste positive Ergebnisse.

### AUSSICHT

Für das zweite Halbjahr können aus heutiger Sicht erneut gute Ergebnisse erwartet werden. Von den Resultaten des ersten Halbjahres darf nicht auf das Ergebnis des zweiten Semesters geschlossen werden: Rätia Energie geht zur Zeit davon aus, dass angesichts der höheren Strompreise und des Zuwachses im Handelsgeschäft das sehr gute Vorjahresergebnis übertroffen werden kann. Allerdings unterliegt das Handelsgeschäft beträchtlicher Volatilität und die Regulation der internationalen Netzkapazitäten sieht nicht vorhersehbare Massnahmen vor, welche deutliche Einschränkungen mit sich bringen können.

Poschiavo, 23. August 2005

**Luzi Bärtsch**  
Präsident des Verwaltungsrates



**Karl Heiz**  
Vorsitzender der Geschäftsleitung



## TERMINE

Information zum Jahresabschluss 2005	28. März 2006
Generalversammlung	17. Mai 2006

## SCHWEIZ

RÄTIA ENERGIE AG  
RÄTIA ENERGIE KLOSTERS AG  
RÄTIA ENERGIE IMMOBILIEN AG  
SECU AG  
SWISSHYDRO AG  
AURAX AG  
AURAX CONNECTA AG  
TELEGRISCHA AG  
AURAX CONSULTA AG  
AURAX ELECTRO AG  
AURAX ENERGIA AG  
AURAX INFORMATICA AG  
HESAPLAN AG  
ALVEZZA SA  
SWIBI AG

## ITALIEN

REZIA ENERGIA ITALIA S.P.A.  
SET S.P.A.  
ENERGIA SUD S.R.L.

## DEUTSCHLAND

ELEMENTERRA GMBH

## RÄTIA ENERGIE

Via da Clalt 307  
7742 Poschiavo  
Schweiz

Tel. +41 (0)81 839 71 11  
Fax +41 (0)81 839 72 99

## REZIA ENERGIA ITALIA

Viale Bianca Maria, 15  
20122 Milano  
Italien

Tel. +39 02 764 56 60  
Fax +39 02 764 56 630

## SWISSHYDRO

Via da Clalt 307  
7742 Poschiavo  
Schweiz

Tel. +41 (0)81 839 71 11  
Fax +41 (0)81 839 72 99

## AURAX

Glennerstrasse 22  
7130 Ilanz  
Schweiz

Tel. +41 (0)81 926 26 26  
Fax +41 (0)81 926 26 04

**PURE**  **POWER**

**PURE** *St. Moritz* **POWER**

**SWISS** hydro 

info@REpower.ch  
www.REpower.ch